

Licenciada

Gladis Elizabeth Palala Gálvez  
Viceministra del Patrimonio Cultural y Natural

Su Despacho

Estimada Licenciada Palala:

De la manera más atenta me dirijo a usted con el propósito de presentarle mi Informe Final de resultados conforme a lo estipulado en el **Contrato Administrativo por Servicios Técnicos Número 2156-A-2017 y Acuerdo Ministerial 480-B-2017**, correspondiente al periodo del 03 de julio al 31 de diciembre del presente año.

#### **Resultado de análisis de la cerámica de Takalik Abaj en 2017**

Marion Polenoe de Hatch

Parque Arqueológico Nacional Takalik Abaj

1. Escribí el capítulo de la cerámica del Parque Arqueológico Nacional Takalik Abaj.
  - A. Introducción
  - B. Preclásico Medio: Faces Ixchiya y Nil
  - C. Preclásico Tardío: Faces Rocío Ruth
  - D. Clásico Temprano: Alejos y Castillo

2. Saqué datos de la excavación del "Ombligo" para ver si era funcionó como un reloj del sol en tiempos de los olmecas durante las fases Ixchiyá y Nil, una hipótesis.

3. Hice las descripciones de las siguientes vasijas.

F9vs/7a U.2  
H-8ae/5a U.1  
F9ms/7A U.2  
F9n(s2)/13A U.1  
F9s/13A U.1A  
H9seo(s1)/5A U.4  
H9seo(s1)/6A U.4a  
H9seo(s1)/6A U.4b  
H9seo(s1)/6A U.7  
H9seo(s1)6A U.3  
H9seo(s1)/6A U.2  
H9seo(s5)/6A U.1  
H9gg/5A U.21  
F9mea/7a U.67

3. Analicé de los lotes de la cerámica de las excavaciones.

*Julio 2017*

G7h/11A  
G7h/9  
G7h/8b  
G7h/8A  
G7h/7  
G7h/6  
H-8b/6  
H-8b/5  
G7hs/6  
G7hs/7  
F7bb/13, 12  
F7bb/11  
H-8ben/6  
H-ben/5  
GG10a/10  
GG10a/8  
GG10a/7  
GG10a/6  
GG10c/5  
*Agosto 2017*  
F7bb/20  
F7bb/19  
F7bb/18

F7bb/17  
F7bb/16  
F7bb/15  
F7bb/14a  
F7bb/14a  
GG12a/8  
GG12/7  
GG12a/6  
GG12a/5  
GG12c/5  
GG12ae/5  
GG12an/5

*November*

G7b(s1)/14  
G7b(s1)/13  
G7b(s1)/11  
G7b(s1)/10a  
G7b(s1)/10  
G7b(s1)/9  
G7b(s1)/8  
G8q/7  
G8q/6  
G8q/5  
G8qs/15  
G8qs/14  
G8qs/13  
G8qs/11  
G8qs/10  
G8qs/9  
G8qs/8  
G8qs/7  
GG12d/5  
GG12a-g/5  
GG11a/7  
GG11a/6  
GG11a/5  
H-8bon/5  
H-8benn/6  
H-8benn/5  
HH10a/9  
HH10a/8  
HH10a/7  
HH10a/6  
HH10a/5  
E9e(s3)/16  
E9e/7

E9e/6  
E9eee/11  
E9eee/8  
E9eee/13  
E9eeen/12B  
E9eeen/10  
E9eeen/9  
E9eeen/8  
E9eeen/5  
E9eeeno/16A  
E9eeeno/10  
E9eeeno/7  
E9eesi/10  
HH9a/8  
HH9a/7  
HH9a/6  
HH9a/5A  
HH9a/5  
F7r/9  
F7r/7  
F7po/7  
F7po/5  
F7re(s1)FII/14  
F7re(s1)FII/13  
F7re(s1)FII/12  
F7re(s1)FII/12a  
F7re(s1)FII/11  
F7re(s1)FII/11a  
F7re(s1)FII/10  
F7re(s1)FII/10a  
F7re(s1)FII/9A  
F7reno/12  
F7reno/11  
F7reno/10  
F7reno/9  
F7reno/8  
F7reno/8a  
F7reno/7  
F7reno/6  
F7reno/5  
F900(s2)/15  
F900(s2)/13  
F900(s2)/12  
F900(s2)/8  
F9ns20/12  
F955ns20/11

F9ns20/10  
F9ns20/9  
F9ns20/8  
F9ns20/7  
G8ps/5

*Marion Popenoe de Hatch*

Marion Popenoe de Hatch



ARQUEOLOGO

Miguel Orrego Corzo

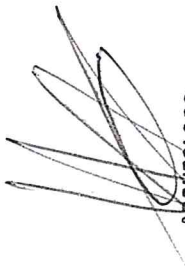
JEFE ADMINISTRATIVO

PARQUE ARQUEOLÓGICO YAKAUK AR.

Sharer, Robert J. and David W. Sedat

1987 Archaeological Investigations in Northern Maya Highlands, Guatemala:  
Interaction and the Development of Maya Civilization. *University Museum  
Monograph 59*. University of Pennsylvania, Philadelphia.

Para cotinuar...



ARQUEOLOGO  
**Miguel Orrego Corzo**  
JEFE ADMINISTRATIVO  
PARQUE ARQUEOLÓGICO TAKALIK ABAJ

*Marion Popenoe de Hatch*

Marion Popenoe de Hatch

norte. Con base en cuidadosas mediciones, esta orientación coincidía, en ese tiempo, con la elongación este del centro del “cuenco” de la Osa Mayor, la constelación de mayor interés en el sistema de creencias olmeca.

El Cuadro 1 muestra que del 700 al 500 AC la distancia del punto central de la Osa Mayor era 21° del Norte Verdadero. En otras palabras, el radio que circunscribía el punto central al polo norte era de 21°, el mismo que la orientación del observatorio sobre la Estructura 7. Una muestra de radiocarbono fue obtenida del estrato más bajo de la Estructura 7A produciendo una fecha 800-720 AC (Beta 231156), asociada con cerámica Ixchiyá. Otras dos fechas de los niveles inferiores de la Estructura 7 y otra muestra debajo del Altar 48, produjeron fechas cercanas a 700-400 AC (Beta 244727, 770-410 AC) y estaban asociadas con cerámica de la fase Nil. Las dos fases, Ixchiyá y Nil, estaban relacionadas con el período Preclásico Medio, 800-400 AC y con la orientación de 21°.

Cuadro 1: Declinaciones del Centro de la Osa Mayor y Eta Draconis

Año	Centro Osa Mayor	Distancia Norte V.	Eta Draconis	Distancia Norte V.
800 AC	70.06	19.94	68.71	21.29
700	69.78	20.22	68.44	21.56
600	69.47	20.53	68.17	21.83
500	69.14	20.86	67.89	22.11
400	68.80	21.2	67.61	22.39
300	68.43	21.57	67.34	22.66
200	68.06	21.94	67.07	22.93
100	67.66	22.34	66.80	23.2
0	67.26	22.74	66.53	23.47
100 DC	66.83	23.17	66.23	23.77
200 DC	66.40	23.6	65.99	24.01

#### *Fase Ixchiyá 800-600 AC*

En Takalik Abaj, a menudo es difícil distinguir las diferentes fases y muchos de los tipos continúan de una fase a la siguiente. Es más, la mayor parte de las muestras de todo el período provienen de un relleno constructivo mezclado, con pobre preservación de tiestos debido a la erosión. Sin embargo, algunas afirmaciones generales pueden hacerse, una de las cuales es que la cerámica de Ixchiyá muestra una fuerte influencia de los estilos olmecas; mientras, la fase Nil revela mucho más contacto con las regiones mayas.

El período Preclásico Medio en Takalik Abaj cae en dos mitades. La primera titulada como fase Ixchiyá fechando de aproximadamente 800/700-600/500 AC, contemporánea con Las Charchas en Kaminaljuyú, El Bálsamo en el Departamento de Escuintla y Semetabaj cerca del Lago de Atitlán. La cerámica de las fases Ixchiyá y Nil en Takalik Abaj muestra similitudes de estilo con las fases Enub y Foko fechadas entre 750-350 AC (Bryant, Clark y Cheetham 2005:7, 263), indicando que en esa época el sitio estaba en contacto cercano con la parte alta de la región del Grijalva en Chiapas.

Takalik Abaj había sido poblado por un grupo maya temprano, el cual continuó a través de la ocupación del sitio, aunque en las etapas de inicio el centro función dentro de la esfera económica / política dominada por los centros olmecas en el sur de México. En esta época, Takalik Abaj ya funcionaba como un nódulo principal en la ruta de intercambio que atravesaba la bocacosta de la Costa del Pacífico de Guatemala, conectando México, el Altiplano de Guatemala y El Salvador. La segunda mitad del Preclásico Medio, fechada entre el 600-400/350 AC, la fase Nil continuó directamente desde Ixchiyá; pero puede verse que las inter-relaciones estaban cambiando y que las características mayas estaban constantemente intensificándose.

Durante la fase Ixchiyá, es evidente que Takalik Abaj ya era un participante clave en el desarrollo del calendario maya, así como un líder en la región organizando asuntos económicos, intelectuales y políticos. Los ocupantes de Takalik Abaj prepararon el plan básico y orientación del sitio y las estructuras del centro administrativo/civil. La base económica de la producción y del sistema de intercambio fue organizado entro de la estructura sociopolítica existente, mientras incorporaba tanto los contactos mayas como olmecas dentro de la red de intercambio. Además, ambos olmecas y mayas juntos tomaban los primeros pasos en la organización del calendario Mesoamericano y las etapas iniciales de la escritura. El observatorio astronómico fue construido para facilitar las observaciones estelares y solares de acuerdo con la cosmovisión olmeca, en la cual la constelación Osa Mayor era de interés predominante en el cielo nocturno (MPH REF). También, probablemente había algún tipo de reloj solar para seguir el curso de su sombra, para contar las horas del día y días del año, como lo hicieron habitantes tempranos en otras partes del mundo. Sin embargo, hasta el momento dicho instrumento no ha sido encontrado en Takalik Abaj.

La cerámica de la fase Ixchiyá está dentro de la tradición Ocosito. La vajilla utilitaria Ocosito Pasta Roja (Rocris) apareció al inicio de la ocupación, caracterizada por una cocción dura, densa y de textura homogénea. La segunda en frecuencia era Fedura, una vajilla café homogénea también de cocción dura. La tercera en frecuencia era una vajilla de pasta gris de cocción dura, llamada Grifo. Aunque la cerámica de estilo olmeca no forma parte del inventario local, la influencia olmeca se manifestó en estas pastas de cocción dura y como cemento (Figura 2 y 3). Las vajillas finas, aunque son raras en la fase Ixchiyá, parecen relacionarse con el complejo Ocoso temprano, probablemente el ancestro de la Tradición Cerámica Ocosito. Estos tipos incluyen un engobe bien pulido, negro o rojo usualmente hematita.

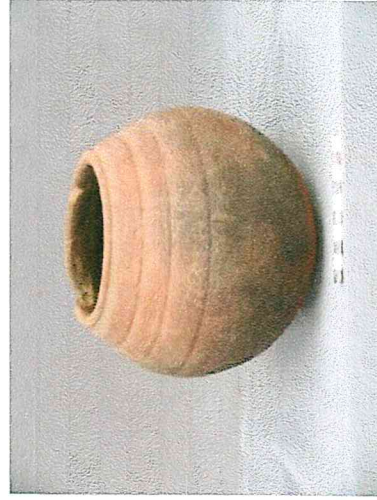


Figura 2: Vajilla Fedura, fase Ixchiyá Ixchiyá



Figura 3: Tiestos vajilla



Figura 4: Tiestos estilo olmeca, fase Ixchiyá.

#### *La Fase Nil 600-400/350 AC*

La segunda mitad del Preclásico Medio, la fase Nil, continuó con lo previamente visto en la fase Ixchiyá. Sin embargo, hubo modificaciones ya que Takalik Abaj inició una re-organización sociopolítica, en la cual gradualmente fue reemplazando la dominación olmeca y re-acomodando sus actuales asociaciones mayas. A pesar de este cambio, los ocupantes de Takalik Abaj continuaron participando en la red de intercambio bajo administración olmeca. Por el momento, las esculturas de estilo olmeca aún eran veneradas en el sitio, al igual que las encontradas en la ruta costera que tenía el mismo tráfico que antes e intercambio de recursos y bienes en los centros de redistribución ubicados en los pasos de montaña. El observatorio astronómico continuó en uso y se asume que los sacerdotes del calendario siguieron enfocados en la Osa Mayor, mientras que observaban otras constelaciones, siempre calculando la cuenta de los días de los calendarios anual y ritual.

El inicio y final de la fase Nil en Takalik Abaj refleja los desarrollos que ocurrían con los grupos olmecas en el Golfo de México y otros centros importantes. En la Costa Sur de Guatemala, los líderes / administradores olmecas de La Blanca abandonaron el sitio alrededor del 600 AC (Love CITA). El resto de esa población se movió al este y estableciéndose en el sitio de Ujuxte e iniciando el intercambio con el resto de la costa y el altiplano de Guatemala. Al mismo tiempo o antes, la evidencia arqueológica indica que fue la destrucción de La Venta (Lowe 1977) implicando que hubo problemas críticos y re-ajustes ocurriendo en un número importante de centros ubicados a distancias considerables. La información recuperada de Takalik Abaj revela que los estilos olmecas cesaron cuando los estilos mayas de arquitectura y escultura fueron adoptados. La cerámica de Takalik Abaj muestra que la orientación del intercambio cambio de Chiapas y empezó el intercambio con partes de la Costa Sur y Kaminaljuyú en el valle de Guatemala. Kaminaljuyú estaba convirtiéndose rápidamente en el centro del Preclásico Tardío más predominante en el altiplano de Guatemala. En parte esto se debió al cambio en las inter-relaciones, Takalik Abaj en la fase Nil estaba progresivamente cambiando en naturaleza tomando una dirección alternativa muy diferente de la fase Ixchiyá. Sin embargo, la fase Nil no puede ser descrita como solo una transición entre Ixchiyá y las fases del Preclásico Tardío; era una fase totalmente desarrollada con arquitectura, cerámica y actividades específicas características.

El final de Nil anuncia las drásticas alteraciones que ocurrirán en la siguiente fase Rocío al inicio del periodo Preclásico Tardío. Estos cambios parece que tuvieron como base un desacuerdo deliberado entre los constituyentes olmecas y mayas, lo cual llevó a la separación de los dos grupos. De este tiempo en adelante difirieron en ideología, estilos de arte y arquitectura, metas intelectuales, cerámica, sistemas de creencias y regiones geográficas. Los grupos conservadores, retuvieron perspectivas olmecas, permanecieron básicamente al norte del Río Grijalva en México, Oaxaca y Chiapas. En contraste, los mayas se dispersaron al sur del Grijalva hacia Yucatán, Campeche, Petén, el altiplano de Guatemala y partes de El Salvador y Honduras. Una señal de la ruptura entre olmecas-mayas se representa en Takalik Abaj durante la fase Nil. El Monumento 74 esculpido con el simbólico signo olmeca U como el enfoque

Estructura 7 (Figura 5). El enterramiento sugiere que fue significativo y requirió ser honrado, aunque su función había cesado. Antes del entierro, el monumento pudo haber sido posicionado al norte de la fila de monumentos (hoy día la fila oeste) que fueron parte del observatorio. Parece que fue removida de su posición durante el tiempo cuando la orientación del observatorio fue modificada de 21° a 23° y la reemplazaron con la Estela 13, un monumento de distinta expresión. Otros cambios seguirían en la subsecuente fase Rocío.



Figura 5: Monumento 74.

La cerámica de la fase Nil difiere de la fase temprana Ixchiyá, como se indica antes, en que los estilos mayas incrementan y los olmecas disminuyen. Los de la fase Ixchiyá se caracterizan mayormente por vajillas de engobe café y negro, ocasionalmente engobes naranja, todos con textura de cocción dura. La cerámica Nil con más variedad de colores con pastas más suaves, pero las pastas de cocción dura continúan. Los tipos que sobreviven de la fase Ixchiyá son Rocris, Fedura y los de engobes negros con alto pulimento, confirmando que la población sobrevivió en el sitio. La decoración añadida a estas incluye las líneas incisas gruesas y medianas sobre engobe pulido negro, a veces con pintura blanca frotada en las incisiones, también decoración por acanaladuras e incisión por presión. Ocasionalmente, en el inventario hay sobrevivientes de decoración Ocós (Figura 6), como una o dos líneas inciso fino precisas alrededor del exterior de los cuencos.

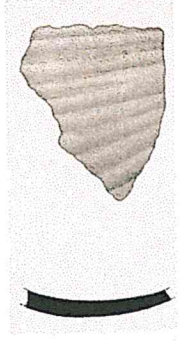
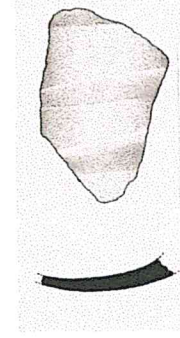




Figura 6: Tiestos derivados de Ocós.

Las vajillas utilitarias en la fase Nil incluyen Rocris, tipos con engobe negro y una nueva vajilla nombrada Cafleche, con un engobe en tono similar al café con leche. La pasta es del mismo color y de cocción media (Figura 7). Con un enfoque mayor en los tipos cerámicos de estilo maya, Takalik Abaj inició la expansión de sus fronteras para incluir el intercambio con centros mayas, especialmente los del altiplano de Guatemala. Hay un notable incremento de la cerámica de Kaminaljuyú en el inventario local, incluyendo la vajilla Kaminaljuyú Café-negro sin decoración e incisiones gruesas, la vajilla Xuc, las vajillas Morfino y Rofino, y a veces con decoración Usulután.



Figura 7: Tiestos vajilla Cafleche, fase Nil.

La cerámica recuperada en el área de Riachuelo en la sección noroeste del sitio muestra un incremento del intercambio con centros de la Tradición Cerámica Río Blanco, típica del valle del Río Chixoy. Esta cerámica incluye vajillas de cocción dura, engobes muy pulidos incluyendo rojo espeso, vajilla Usulután, engobe Naranja Lustroso (“ceroso”) o Negro Lustroso, a menudo asociados con bordes amplios evertidos con múltiples acanaladuras (Figura 8 y 9). Estos son similares a los tipos del drenaje del Río Chixoy, especialmente de los sitios de Río Blanco y La Lagunita. Un estudio reciente (Alvarado y Popenoe de Hatch) ha trazado las expansiones geográficas y otros movimientos de los sitios del valle del Chixoy, los cuales están indirectamente relacionados con Takalik Abaj. Las poblaciones parecen estar relacionadas a las mayas del Preclásico Medio del altiplano de Guatemala, Takalik Abaj y Chiapas (ILUSTRACIÓN MAPA).



Figura 8: Tiestos fase Nil.



Figura 9: Tiestos fase Nil y Rocío.

Formas frecuentes de la fase Nil son los cuencos con paredes divergentes, curvadas o curvadas hacia afuera, vasijas de boca restringida y vasijas con vertedera sin puente. La mayor parte de los cuencos son de profundidad baja a media con un borde evértido angosto o grueso. Los cántaros en su mayoría son de cuello bajo, vertical, divergente o curvado hacia afuera. Populares en las ofrendas eran los cántaros con cuerpos pequeños y cuello bajo y curvado hacia afuera (Figura 10). Los cuencos y los cántaros no tenían soportes. Las figurillas eran abundantes durante la fase Nil, algunas manufacturadas localmente y muchas importadas desde Chiapas y Kaminaljuyú. En resumen, la fase Nil de Takalik Abaj fue progresivamente predominante en el centro maya, avances en astronomía y organización del calendario maya, relaciones más fuertes con otros centros mayas, escritura y arte, constantemente moviéndose hacia adelante en complejidad social, económica y política. Estos desarrollos promocionan la ruptura del control olmeca, el evento que termina las fases del Preclásico Medio e introduce el muy productivo período Preclásico Tardío en Guatemala.



Figura 10: Cántaros fase Nil, vajilla Campana y Engobe Rojo.

*Marion Popenoe de Hatch*  
Marion Popenoe de Hatch

Figura 6: Vajilla Descara con pared baja y parada.

- c. Macetas con pared ligeramente divergente. Al inicio del período Preclásico, el borde es directo redondeado y al final del período se vuelve más angosto y evertido. En la fase Alejos puede tener un biselado interior o ser plano-evertido (Figura 7).

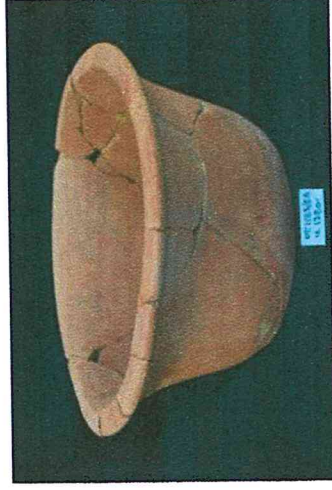


Figura 7: Maceta de Vajilla Alejos Naranja.

- d. La producción económica para el intercambio, posiblemente el procesamiento de cacao u otros cultivos continuó.
- B. Rasgos culturales que estaban en proceso durante la fase Ruth y terminaron al inicio de la fase Alejos y no continuaron más:
1. Las observaciones siderales ya no fueron enfatizadas y no hubo más ofrendas a la Estela 13. La estela fue quebrada y no fue vuelta a erigir.
  2. Las actividades como la escritura maya, arte escultórico y arquitectura fueron suspendidas.
  3. El reloj de sol fue enterrado.
  4. Los socios del intercambio comercial cambiaron en la fase Alejos, incluyendo los sitios tomados por la población Solano y tal vez aquellos de Chiapas.
- C. Nuevos rasgos culturales aparecieron:
1. Formas cerámicas: base anular, base pedestal, soportes jorobados, forma de vaso cilíndrico y vertederas con puente. Estas formas fueron estilos horizonte dispersos y estaban reflejados en importaciones de otras regiones.
  2. Tipos cerámicos: Presta, Negro Glossy, Naranja Glossy, Santiago, Santa Fe (Figuras 8 y 9). Estos tipos estaban asociados con la Tradición Solano. La fuente de los tipos Descara y Granada es incierta.

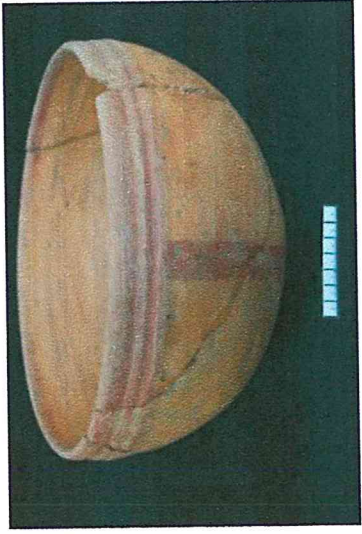


Figura 8: Vajilla Santiago.

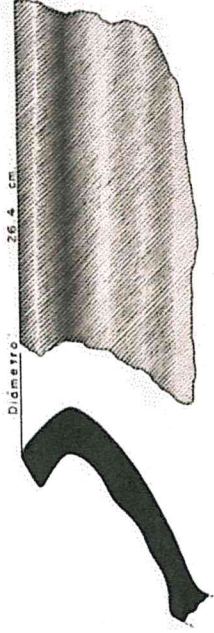


Figura 9: Vajilla Santa Fe.

3. Nuevos simbolismos: símbolo de Ehecatl, la greca (Figura 10), re-introducción de las modificaciones de jaguar. Estos símbolos relacionados con el Valle de México, posiblemente Teohihuacan.



Figura 10: Vaso Clásico Temprano con diseño de greca.

4. Observaciones solares fueron más importantes que las siderales. El observatorio sideral fue trasladado al Altar 46 y la Estela 13, ya no fue venerada.
5. Nueva arquitectura: la Estructura 89 fue construida en la fase Alejos.

#### *Resumen de lo Anterior*

1. La cerámica localmente producida del la fase Ruth del Preclásico Tardío continuó, indicando que la población permaneció en el área. La producción económica, probablemente incluyendo el cacao, parece haber continuado.
2. Los rasgos que ya no continuaron después del cierre de la fase Ruth fueron los relacionados con los desarrollos intelectuales mayas: escritura jeroglífica, arte escultórico maya, desarrollos calendáricos mayas como las observaciones siderales y el reloj solar. En resumen, las principales pérdidas fueron en ideas y perspectivas mayas, las cuales fueron ideas intelectuales,

filosóficas y calendáricas. Muchos de los monumentos mayas fueron desfigurados.

3. Los nuevos rasgos que entraron al inicio de Clásico Temprano fueron formas cerámicas (incluyendo estilos horizonte) y nuevos tipos cerámicos, pero estos no dominan el inventario. La impresión es que Takalik Abaj entró en un nódulo mayor de intercambio diferente al de la fase Ruth y que la visión del mundo maya fue suprimida o reemplazada por perspectivas mexicanas. Alguna simbología mexicana fue adoptada, como Ehecatl y la greca. Estos estaban conectados con ideas y filosofía mexicanas. La siguiente sección ofrece y explica el desarrollo de la mexicanización de estas percepciones mayas.

#### *Antecedentes de la Tradición Solano*

Durante el período Preclásico, Takalik Abaj estuvo en contacto cercano con Kaminaljuyu, como socios en el desarrollo de la esfera intelectual maya de la ciencia calendárica y la escritura jeroglífica dentro de una red de intercambio extensa. Kaminaljuyu había sido el sitio más poderoso del altiplano de Guatemala y el centro de la red de intercambio del altiplano integrado con la red costera a lo largo de la bocacosta del Pacífico. Al finalizar el Preclásico Tardío, desarrollos radicales ocurrieron en Kaminaljuyu relacionados con un número de problemas ecológicos y socio-políticos. También confrontando a Kaminaljuyu estaba la ruptura de las relaciones con la región costera directamente al sur, hoy día el Departamento de Escuintla que estaba bajo el ataque del grupo expansionista de la población de la Tradición Cerámica Naranjo. Resultó que Kaminaljuyu fue bloqueado del intercambio y asistencia de esta área.

Como se mencionó anteriormente, Kaminaljuyu había impuesto una barrera al intercambio a la población de la Tradición Río Blanco, forzándolos a migrar hacia Chiapas o México al final del Preclásico Medio. Ahora, al final del Preclásico Tardío, el efecto de las adversidades simultáneas y la condición económica débil de Kaminaljuyu hizo que ya no dominaran el altiplano, permitiendo que la población Río Blanco regresara al norte de Guatemala. Aparentemente entraron por una ruta a lo largo de la orilla noreste de la cadena montañosa de los Cuchumatanes y penetraron el Altiplano Central de Guatemala. Es posible que estos grupos aguardaran la oportunidad de regresar a su hogar algunos siglos después. Mientras tanto, la cerámica había evolucionado y absorbido estilos e ideas mexicanas, lo suficiente para cambiar el título de Río Blanco y designarla como Tradición Cerámica Solano. La población retuvo percepciones e ideas mayas antiguas, pero no participaron en los nuevos grupos organizados mayas que estaban estableciendo centros administrativos locales en la región de Petén. Entonces, había dos facciones opuestas, una que continuó con las antiguas ideas e ideologías tradicionales y la otra con nuevas y reformadas perspectivas mayas.

Así, al inicio del período Clásico Temprano, las fuerzas Solano tomaron Kaminaljuyu y el cambio define el inicio del período Clásico Temprano en el

altiplano de Guatemala. Takalik Abaj continuó prosperando, pero fue eliminado del contacto con el mundo Clásico maya evolucionando en Petén y Yucatán, el cual progresaba en escritura jeroglífica, arte y arquitectura. En Takalik Abaj nuevos contactos fueron hechos con las recientemente asentadas poblaciones Solano. Las observaciones calendáricas cambiaron radicalmente, trasladando la atención de ciclos siderales a solares. El observatorio dedicado a la serpiente Draco fue abandonado, no había rituales frente a la Estela 13 y simultáneamente, pudo haber sido quebrada. El nuevo punto de atención calendárico se centró en el Altar 46, dedicado a la observación del solsticio de invierno. El cambio en parte pudo deberse a la influencia de las perspectivas Solano, pero también a que se dieron cuenta que Eta Draconis no era una estrella calendárica estable, como creían que era durante los tiempos del Preclásico. Observaron que la declinación de la estrella se había desplazado un grado entre el 100-200 D.C. (Cuadro 1) y la ascensión recta empezó a cambiar un día durante el 100 D.C. (Cuadro 2).

Año	Declinación Eta Draconis	Distancia del Polo Norte
100 A.C.	66.8°	23.2°
0	66.53°	23.47°
100 D.C.	66.23°	23.77°
200 D.C.	65.99°	24.01°
300 D.C.	65.72°	24.28°

Cuadro 1: Declinación de la estrella Eta Draconis.

Año	Ascensión Recta Eta Draconis	Fecha Eta Draconis
100 A.C.	240.87°	21 noviembre
0	241°	21 noviembre
100 D.C.	241.14°	21 noviembre
200 D.C.	241.3°	21 noviembre
300 D.C.	241.47°	22 noviembre

Cuadro 2: Ascensión Recta de la estrella Eta Draconis.

Es razonable que Takalik Abaj, por razones prácticas, escogiera entrar en la red de intercambio dominada por los grupos Solano. La relación con el importante centro de comercio de Kaminaljuyu era caduca y en su lugar estaba una nueva y poderosa red de intercambio Solano conectada con una administración de estado centralizado desarrollándose en México. La evidencia del texto de la Estela 5 muestra que Takalik Abaj escogió, sin ser forzado, unirse con la red de intercambio Solano. La Estela fechada para el 126 D.C. muestra la transición del líder maya, cargando una serpiente y pasando la autoridad a uno nuevo, llevando un jaguar el antiguo símbolo del liderazgo olmeca. El Entierro 1, fechado por los estilos cerámicos para las etapas iniciales del Clásico Temprano se cree que contenía al último gobernador maya en Takalik Abaj. Las ofrendas incluían vasijas del período



Preclásico, como un vaso cilíndrico Kaminaljuyu Café-Negro inciso fino (Figura 11). Otra vasija era un cántaro grande de Chinkultik o relacionado con este sitio (Figura 12). Sin embargo, muchos tipos cerámicos continuaron desde el período Preclásico, como Rocris, Ropom, Caneca y el engobe naranja. Se añadieron al inventario las formas del Clásico Temprano ya descritas (Figuras 3-7). También se podría mencionar que las formas del comal Solano utilizaron pastas de Rocris y Ropom (Figura 13). Los tipos Solano incluyen Presta, Santa Fe (Figura 9), Negro Glossy y Naranja Glossy. Otros pocos tipos fueron importados de varios centros de intercambio, como Granada y Descara (Figura 6).



Figura 11: Vaso Kaminaljuyu Café-Negro.

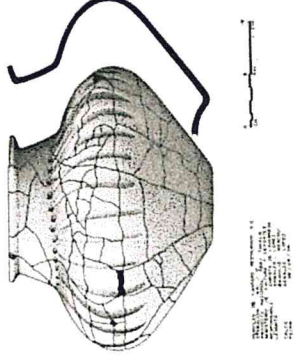


Figura 12: Cántaro estilo Chinkultik.



Fase Ajejos  
Vajilla Rocris  
Clásico Temprano  
Forma E

Figura 13: Comal vajilla Rocris.

Es difícil asignar una fecha precisa a la transición del período Preclásico Tardío al Clásico Temprano, el cual no estaba asentado en un solo momento y los tipos y formas cerámicas no pueden fecharse con certeza. Sin embargo, Takalik Abaj provee la fecha 100-200 D.C., a través de información astronómica.

## REFERENCIAS CITADAS

- Brown, Kenneth L.  
1984 Hallucigenic Mushrooms, Jade, Obsidian, and the Guatemala Highlands: What did the Olmec Really Want? In *Trade and Exchange in Early Mesoamerica*, edited by K.G. Hirth, pp. University of New Mexico Press, Albuquerque.
- Demarest, Arthur  
1986 *The Archaeology of Santa Leticia and the Rise of Maya Civilization*. Middle American Research Institute Publication 52. Tulane University, New Orleans.
- Hirth, Kenneth G.  
1978 *Interregional Trade and the Formation of Prehistoric Gateway Communities*. American Antiquity, vol.43:35-45.
- Lothrop, Samuel K.  
1933 *Atitlan, Archaeological Study of the Ancient Remains on the Borders of Lake Atitlan, Guatemala*. Carnegie Institution of Washington no.444. Washington, D.C.
- Popenoe de Hatch, Marion  
1997 *Kaminaljuyu / San Jorge. Evidencia Arqueológica de la Actividad Económica en el Valle de Guatemala, 300 a.C. A 300 d.C.* Universidad del Valle de Guatemala, Guatemala.
- 2000 Kaminaljuyú Miraflores II: La naturaleza del cambio político al final del Preclásico. In *XIII Simposio de Arqueología en Guatemala*, edited by J. P. Laporte, H.L. Escobedo, A.C. de Suasnavar, and B. Arroyo, pp.11-28. Museo Nacional de Arqueología y Etnología, Guatemala.
- Popenoe de Hatch, Marion and Carlos Alvarado Galindo  
2010 Rutas Comerciales del Preclásico entre el Altiplano y la Costa Sur de Guatemala: Implicaciones Sociopolíticas. In *Simposio XXIII de Investigaciones Arqueológicas en Guatemala, 2009*, edited by B. Arroyo, A.L. Palma and L.P. Paiz Aragón, pp. 13-28. Museo Nacional de Arqueología y Etnología, Guatemala.
- Sharer, Robert J. and Arthur Demarest  
1986 Late Preclassic Ceramic Spheres, Culture Areas, and Cultural Evolution in the Southeastern Highlands of Mesoamerica. In *The Southeast Maya Periphery*, edited by P.A. Urban and E.M. Schortman, pp.194-223. University of Texas Press, Austin.

Licenciada

Gladis Elizabeth Palala Gálvez

Viceministra del Patrimonio Cultural y Natural

Su Despacho

- Estimada Licenciada Palala:
- 
- De la manera más atenta me dirijo a usted con el propósito de presentarle mi informe de actividades mensuales conforme a lo estipulado en el **Contrato Administrativo por Servicios Técnicos Número 2156-A-2017 y Acuerdo Ministerial 480-B-2017**, correspondiente del mes de diciembre del presente año, y para el cobro de mis honorarios estoy presentando la factura número de serie C y correlativo número 000029.

#### **ACTIVIDADES REALIZADAS**

Este Informe es el texto del capítulo de la Cerámica de Takalik Abaj y abarca la Introducción, Inicios de Takalik Abaj, Preclásico Medio, Preclásico Tardío y Clásico Temprano. Se necesita trabajar con las figuras, mapas y leyendas, las referencias, bibliografías y más datos para redactar el resumen del Clásico Tardío. Todo esto es posible terminar en el año 2017 e inicios del año 2018.

## CAPÍTULO DE LA CERÁMICA DEL PARQUE NACIONAL TAKALIK ABAJ (Borrador)

Marion Popenoe de Hatch

### PARTE I

#### **Introducción; Análisis de Cerámica como Ciencia**

La manufactura de cerámica, siendo un producto de la actividad humana, refleja el desarrollo cultural de la humanidad. Aunque para el arqueólogo el principal enfoque del análisis cerámico es dar una fecha al complejo cultural, el objetivo específico es comprender la evolución cultural. Una aproximación flexible al manejo de datos es requerida y es implícito y vital que el método científico sea aplicado al análisis de la cerámica. Información de diferentes fuentes es necesaria para la interpretación de los materiales presentes en el registro arqueológico. Por lo tanto, las ciencias naturales y la antropología se involucran en el análisis de la cerámica: el uso del método científico es necesario para el análisis de los procesos de evolución cultural.

La ciencia se dirige hacia el descubrimiento de hechos relacionados al mundo actual. Sin embargo, la ciencia no hace reclamos a la "verdad", pero solo produce hipótesis que son sujetas a su comprobación. La mayoría de los científicos, especialmente los físicos, no siguen conscientemente un método estricto o estandarizado. Tampoco hay solamente un método, ya que los científicos utilizan cualquier método que funcione y provea información que produzca las respuestas correctas a las preguntas hechas. Aquí juegan un papel la intuición y la prueba y error. Para descubrir la naturaleza del tema en cuestión, el investigador debe ser libre de explorar, utilizar cualquier método o dispositivo en la búsqueda, sin inhibiciones de lo que pueda estar de moda o por lo menos, ir hacia una mejor manera de comprenderla. Lo que es científico de la investigación es el uso de observaciones disciplinadas, precisas y persistentes, la rigurosa recolección de datos, una mente abierta, pensamiento crítico, eliminación del sesgo personal, la medición correcta y cuidados y comparación de los datos, con una repetida y rigurosa comprobación de la hipótesis.

Hay dos serios peligros al formular de un método científico de análisis. Primero, cuando un método o hipótesis se convierte en dogma, el resultado es la falsa impresión de haber obtenido una conclusión verdadera con una afirmación final sobre el tema. Segundo, relacionado con el primero, hay peligro debido a que profesionales respetados utilizan el método, otros deben también deben imitarlos y utilizarlo. Entonces ya no hay espacio para la libertad de pensamiento, experimentación, originalidad e innovación, ya que estas libertades han sido suprimidas con la adición al dogma. La verdad es confundida entre la observación objetiva por un lado y la opinión mayoritaria por el otro. Las puertas se cierran al razonamiento independiente y crítico.

#### **Metodología del Análisis de Cerámica**

El Método Kidder fue introducido por Alfred Kidder durante los años 1940-1950, cuando trabajaba en el sur de Mesoamérica para la Institución Carnegie de Washington. Edwin M. Shook, el sustituto de Kidder, utilizó el Método Kidder y lo enseñó a su asistente, Marion Popenoe Hatch. Kidder y Shook nunca escribieron el

personas que conocían de cerámica. La tarea de este capítulo es poner en palabras el método que Kidder utilizó, probablemente uno de los ceramistas más pragmáticos, quién describía la cerámica tan bien que el lector podía visualizar la vasija. Él era un ceramista que entendía cómo el pensamiento del alfarero mientras manufacturaba la vasija, las costumbres, las tradiciones y hasta qué extremo la creatividad era permitida.

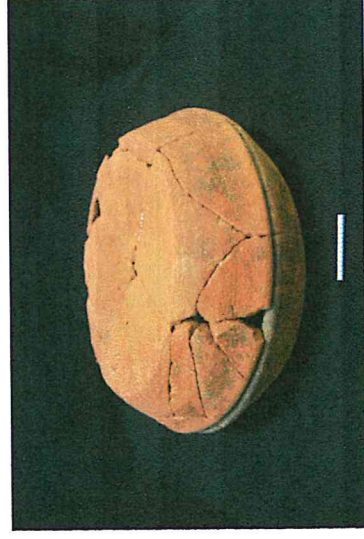
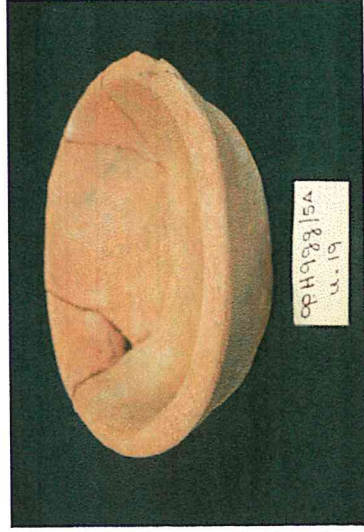
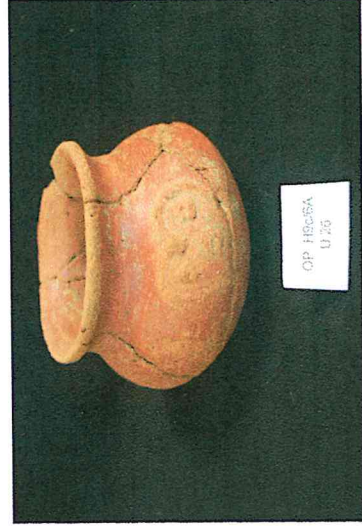
Los ceramistas tienen varias metodologías para escoger, de acuerdo con la perspectiva que cada persona y la naturaleza de las preguntas respecto al sitio bajo investigación. Por sí mismo, el complejo cerámico específico podrá dictar el tipo de preguntas que puedan hacerse de los datos. El interés específico puede ser puramente cronológico, funcional, relacionado con el intercambio, organización social, cambio ambiental o la combinación de estos u otros. En la primera aproximación al examinar la cerámica es útil evaluar que tipo de información puede brindar la cerámica. Los antiguos alfareros de Mesoamérica seguían estándares generales dados por la tradición cultural y estas reglas no eran impuestas por la mente del ceramista, pero sí por el condicionamiento de quienes manufacturaban la cerámica. La meta del ceramista es entender lo más posible el mundo verdadero en el momento cuando se manufacturaba la cerámica. Debe tenerse en mente que las poblaciones tienen comportamientos habituales y una cosmovisión específica y tradiciones que han sido transmitidas de generación a generación. A través del tiempo, la sociedad está sujeta a influencias, tanto internas como externas. Los habitantes locales intercambian con extranjeros, estilos están de moda y luego, son obsoletos. Estudios etnográficos ayudan al analista a comprender como el alfarero se aproxima a su arte, los valores presentes, las circunstancias que afectan a las poblaciones locales, la historia de la sociedad, etc. La cerámica no solo refleja al alfarero, pero también el desarrollo de la sociedad como un todo. La cerámica arqueológica ofrece una riqueza de información, sí el analista sabe descubrirla. La paciencia, tiempo, curiosidad y familiaridad con el inventario cerámico y otros complejos en contacto con este son requisitos para entender los procesos culturales involucrados.

### **Aproximación al Análisis de Cerámica**

Los tipos cerámicos son claramente identificables por la consistencia en pasta y textura, rango de acabado de superficie, formas y decoración. La pasta es definida por su color, textura, partículas del desgrasante, cocción y dureza. El acabado de superficie puede tener o no engobe; pero hay un rango básico de color usualmente debido a la cocción es decir, gris a negro, café a rojo, etc. Hay un inventario específico de formas en un tipo y la decoración puede o no estar presente y usualmente varía de acuerdo a la forma.

Sin importar que metodología se utilice, al aproximarse a una cantidad de tuestos sobre una mesa, el primer paso es separar los colores. Este proceso es simple y directo. Es el factor obvio y conspicuo que inevitablemente lleva a los siguientes pasos; es el rasgo distinguible más fácil para seleccionar del resto, ya sea la pasta (color, textura y dureza) o acabado de superficie (engobe o sin engobe, manipulación de superficie, manera de decoración, etc.). Es la sensibilidad del analista de cerámica, su ojo y tacto que determinan cuales tuestos son similares y diferentes. El proceso continúa al estar claro que grupo de tuestos son consistentes en color, textura y pasta. Si la selección es un tipo válido, el rango de formas y estilos de decoración en las formas también deben ser consistentes. Cualquier desviación abrupta del patrón debe ser sospechosa, no debe considerarse un tipo y debe mantenerse aparte hasta que haya confirmación.

La razón por la cual el analista observa todas las variables a la vez, es para encontrar claves relacionadas con la evolución cultural local. El análisis inicia con la separación de tientos por color, pero aún más importante es la búsqueda de similitudes y diferencias entre todas las variables. La pasta es importante, ya que muestra si la vasija fue hecha de barro local o si fue importada. El acabado de superficie debe ser examinado minuciosamente, debido a que refleja métodos de manufactura y desarrollos estilísticos. Cada sociedad tiene su inventario especial de estilos y formas; estos expresan costumbres y preferencias que han perseverado y han pasado de una generación a la siguiente.



### Cerámica Utilitaria vs. Fina

Al analizar cerámica es útil distinguir entre las vajillas utilitarias y las finas (Popenoe de Hatch 1997). Las vajillas utilitarias son aquellas vasijas empleadas en la cocina para cocinar, almacenar, fermentar, transportar, etc. Las vajillas finas son las vasijas utilizadas para servir y comer y tienen más decoración y pulimento que las de vajillas de cocina. Las formas también son importantes en ambas vajillas finas y utilitarias, ya que están proveen claves respecto a función, mientras que la decoración esta usualmente sujeta a la forma. Aún más importante, las vajillas utilitarias reflejan lo que estaba pasando en general dentro de la sociedad, porque estas son conservadoras por naturaleza y cualquier quiebre en la tradición indica que un evento cultural significativo ha ocurrido. De buena gana, las personas no cambian sus hábitos al comer y en la preparación de comida. Es más, los tientos de vasijas utilitarias son encontrados en abundancia haciéndolos apropiados, tanto para el análisis cuantitativo como

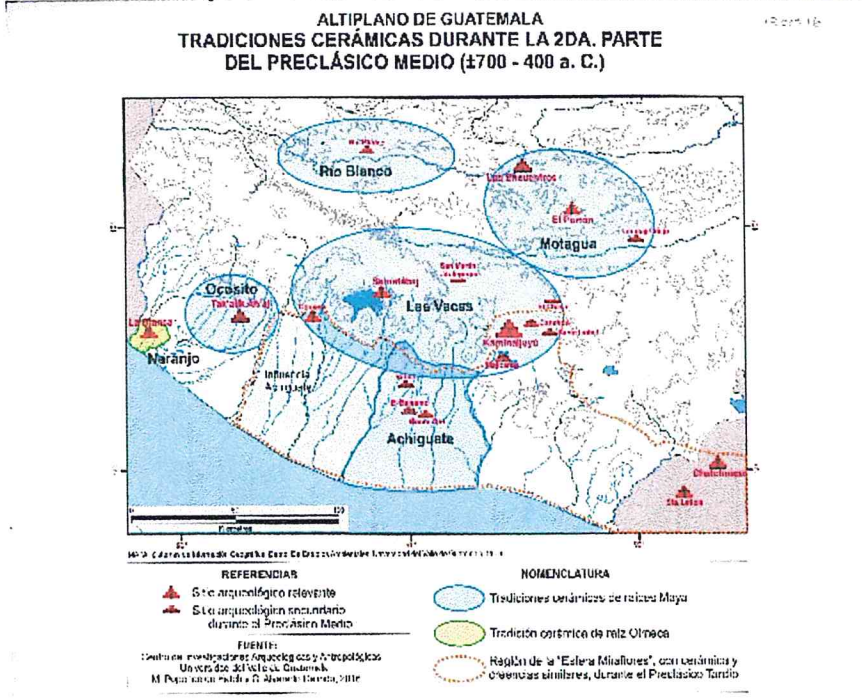
cuantitativo

Las vajillas utilitarias cambian lentamente a través del tiempo y a menudo su evolución puede seguirse por siglos. En esos casos pueden identificarse como parte de tradiciones cerámicas, un concepto útil en arqueología que le permite a uno observar los cambios en las sociedades como un todo. A veces las poblaciones se mueven de un lugar a otro, sus números incrementan o disminuyen, las sociedades se reorganizan y estos cambios son acompañados por cambios en la orientación del intercambio, arquitectura y arte, apogeo y declive. Por otro lado, las vajillas finas reflejan valores elitistas, lo que estaba de moda, importado o copias de vasijas en uso por personas admiradas. Siendo artículos selectos, importados individualmente y caros, no son encontrados en grandes cantidades como las vajillas utilitarias. Por estas razones, las vajillas finas cambian más rápido y algunas veces, abruptamente. Proveen claves respecto a relaciones con otras regiones, pero son menos útiles para trazar evolución cultural.

Los tipos cerámicos son identificados por consistencia en el barro, engobe y el inventario de formas y rango de decoración; la técnica de manufactura será uniforme. Tal consistencia viene debido a que la población tiene una larga tradición en la manufactura de cerámica. En algún lado del pasado distante, los ancestros hacían los antecedentes de las vajillas actuales utilizadas por la población. La cultura humana está en un continuo proceso de cambio y cuando evoluciona, la cerámica como producto del comportamiento humano cambia junto a esta. Parte de las variaciones provienen inconscientemente y gradualmente cuando las técnicas son transmitidas, alteraciones sutiles aparecen debido al proceso de manufactura. Estas pequeñas diferencias se acumulan y ayudan al arqueólogo a definir cuales fueron anteriores y posteriores proveyendo señales que dan claves para fechar secuencias arqueológicas.

Durante la observación de la evolución cerámica, las áreas de transición son críticas para proveer información respecto a la dirección por la cual va el cambio. Por esta razón, las zonas transicionales deben de tener atención especial y no ser suprimidas en caso de oscurecer detalles importantes. Algunos cambios vienen debido a que son introducidos de otros lados, por ejemplo, en el caso de la imitación deliberada de un estilo de moda. Otras modificaciones pueden ser impuestas por una agencia interna dentro de la sociedad, como las nuevas leyes anunciadas por una dictadura, o la intrusión de una nueva religión en cuyo caso nuevos elementos entraran de repente al complejo. Las agencias externas o catástrofes, como la conquista, una sequía, una epidemia u otras fuerzas, también introducen cambios repentinos en el inventario, como una notable desintegración del complejo cerámico, pérdida de tipos y calidad de la manufactura. Ocasionalmente los cambios vienen a través de la invención o la innovación, pero la originalidad en los asuntos humanos es muy rara y la mayoría proviene a través de la imitación. Nuevas ideas pueden ser promovidas o bloqueadas por circunstancias sociales. Es el analista quien tiene que encontrar tuestos con la evidencia, los cuales llevarán a la comprensión de la naturaleza del cambio.

#### **A. Tradiciones Cerámicas** **MAPA TRADICIONES**



Afortunadamente, la cerámica abunda en basureros del registro arqueológico y este material es el más útil para el estudio de los cambios en cerámica en el desarrollo cultural, especialmente los tipos domésticos utilitarios descartados. Una tradición cerámica, definida con simpleza, es la continuidad de un complejo cerámico a través del tiempo. Aunque los rasgos básicos de tipos cerámicos continúan en manufactura por generaciones, estos evolucionan al pasar de un alfarero al siguiente, modificando imperceptiblemente pequeños detalles sin darse cuenta. Por esta razón, la cerámica de una región varía hasta cierto grado con otras, haciendo posible la comparación de relaciones entre estas, cronológica y geográficamente.

Es posible hacer un mapa de las tradiciones cerámicas que define regiones de interacción, identificando los cambios que pueden ser identificados y trazados a través del tiempo. Al inicio del período Preclásico Medio, las tradiciones cerámicas pueden ser reconocidas dentro de lo que puede considerarse eran provincias, cada una incluía por lo menos una ciudad mayor que funcionaba como la principal o capital rodeada de centros satélites dependientes. La información sobre las interrelaciones entre sitios puede obtenerse al observar cuán cerca está un estilo del complejo cerámico de parecerse a otro, indicando la extensión del contacto entre dos poblaciones. A través de analizar cuáles tradiciones comunicaban e intercambiaban bienes, ha sido posible trazar varias rutas de comercio en uso en el Altiplano de Guatemala durante varios períodos, un tema a ser discutido a continuación. Sin embargo, primero es necesario presentar las diferentes tradiciones cerámicas que han sido identificadas en el Altiplano y Costa Sur de Guatemala. El curso del cambio se basa en la identificación de los tipos cerámicos en su evolución a través del tiempo. Los desarrollos en estas tradiciones serán detallados en cada una de las siguientes secciones.



La *Tradicón Cerámica Naranjo* estaba presente en la primera mitad del Preclásico Medio en la región del Río Naranjo, a lo largo del bajo litoral Pacífico de la Costa Sur, cerca de la frontera con México. El sitio predominante de la Tradición Naranjo fue La Blanca (Love 2002). La tradición cerámica se extendió desde el Río Suchiate al oeste al Río Ocosito al este, alcanzando el inicio de los flancos montañosos de la zona de la bocacosta, aproximadamente a unos 500 m de altitud (Herrick de Herrera 1995:85). Esta tradición incluía estilos cerámicos y tipos de estilo Olmeca, estilos Olmecas similares a los de la Costa del Golfo de México y Chiapas, utilizando la fase local Conchas del Preclásico Medio. La principal vajilla utilitaria ha sido descrita como Conchas Rojo sin Bruñido (Coe 1961:63). Los estilos cerámicos Olmecas evidenciados por engobes pulidos blancos micáceos o negros con los típicos símbolos iconográficos Olmecas, parecen ser estilos que fueron aplicados a la temprana tecnología cerámica de la fase Jocotal. El sitio de La Blanca fue abandonado al final del período Preclásico Medio, pero la Tradición Naranjo continuó evolucionando y expandiéndose a través de la Costa del Pacífico durante los tiempos del Preclásico Tardío.

La *Tradicón Cerámica Ocosito* caracteriza a Takalik Abaj y el área inmediatamente circundante. Drenando desde el altiplano, el Río Ocosito fluye en dirección norte sur hasta llegar la planicie costera donde se torna al oeste y llega al Océano Pacífico. Este río define los límites de la Tradición Cerámica Ocosito: su límite sur definido por el río donde fluye en dirección oeste a lo largo de la planicie costera. El límite oeste de la Tradición es el Río Ocosito donde drena norte a sur y al este se extiende hasta el Río Samalá. Cualquier expansión hacia el oeste pudo ser bloqueada por el Río Naranjo, aunque falta información definitiva. En este momento todo lo que se sabe es que hacia la frontera con México, la Tradición Cerámica Ocosito parece mezclarse gradualmente con otra tradición cerámica, sin identificar.

Durante el período Preclásico Medio la cerámica producida localmente en Takalik Abaj eran predominantemente las vajillas café combinadas con un número de tipos de pasta rojo, pero el pobre estado de preservación de los tuestos en esta región causa que el acabado de superficie se erosione a tal grado que los colores del engobe usualmente ya no son reconocibles. Sin embargo, es claro que la tradición empezó con tipos duro color negro que evolucionaron en vajillas suaves color café, después los tipos de pastas rojas empezaron a dominar el complejo. La evidencia indica que la Tradición Ocosito posiblemente tuvo su inicio en un desarrollo del Preclásico Temprano de la cerámica Ocos, la población probablemente entrando desde la planicie costera para asentarse en Takalik Abaj, dónde sus descendientes continuaron hasta el Postclásico Temprano. Esta tradición cerámica mantuvo lazos cercanos con el altiplano noroccidental de Guatemala y con el resto de sitios a lo largo de la zona de la bocacosta del Pacífico (Popenoe de Hatch *et al.* 2011:206). Esta no refleja los estilos Olmecas de la Gosta del Golfo de México.

La *Tradicón Cerámica Achiguate* se encuentra en el área de Escuintla en la Costa Sur de Guatemala desde el Preclásico Medio hasta el inicio del Clásico Temprano. La cerámica sugiere que la tradición probablemente desarrollo de un complejo local del Preclásico Temprano similar a la cerámica Cuadros-Jocotal, pero difiere en un número de aspectos: los tipos no tienen la zona convexa que tienen los tecomates Cuadros y los punzonados son más comunes que las superficies cepilladas que tienen los tipos Cuadros y Jocotal. Los principales sitios asociados con la Tradición Achiguate que han sido investigados son El Bálsamo, Monte Alto y Bilbao. Las

tipos con engobe naranja con decoración Usulután y los tipos rojo-sobre-ante, así como los tipos utilitarios de pasta blanca o rosada. El análisis de la cerámica revela que existió una interacción intensa entre Escuintla y Kaminaljuyú, en el altiplano central y con sitios como Chalchuapa y Santa Leticia en el este de El Salvador. Esta interacción permitió la definición de la Esfera Cerámica Miraflores propuesta por Robert Sharer y Arthur Demarest (Sharer and Demarest 1986:194-223; Demarest 1986:155-194). Esta esfera empezó en tiempos del Preclásico Medio y fue muy pronunciada durante el Preclásico Tardío. Esta no se caracteriza por los tipos cerámicos Olmecas o la iconografía Olmeca, aunque algún contacto es visible en el sitio El Bálsamo dónde algunos rasgos han aparecido en la cerámica (Shook y Hatch 1978:18).

La *Tradicón Cerámica Las Vacas* nombrada por el río principal (Río Las Vacas) que atraviesa el valle de Guatemala. La tradición cerámica probablemente empezó en Kaminaljuyú y se dispersó al resto del valle de Guatemala y ambientes al inicio de la fase Las Charcas del Preclásico Medio. A lo largo del Preclásico Medio, la cerámica Las Vacas puede encontrarse como artículo de intercambio a través del Altiplano Central y Noroeste de Guatemala; pero, al inicio del Preclásico Tardío la interacción con el altiplano noroeste cesó por razones que aún no están claras. La cerámica de Las Vacas, especialmente las varias vajillas utilitarias de pasta roja, continuaron desarrollándose en Kaminaljuyú durante el Preclásico Tardío cuando las relaciones entre la región de Escuintla (Tradicón Achiguate) de la Costa Sur y al este en El Salvador fueron muy cercanas. Semejante a la Tradición Achiguate, no hay evidencia de vínculos fuertes con sitios Olmecas. Dentro de la anteriormente mencionada red de intercambio de la Esfera Miraflores, Kaminaljuyú era claramente un nódulo estratégico para facilitar y redistribuir el flujo de bienes entre el altiplano y las tierras bajas. Los productos incluían obsidiana de El Chayal y jadeíta del valle bajo del Motagua de eran intercambiados a lo largo del altiplano y hacia la región de la costa del Pacífico.

La *Tradicón Cerámica Chicolá* está actualmente siendo investigada. Chicolá se localiza en la bocacosta, a poca distancia de Takalik Abaj, en el Departamento de Suchitepéquez. Análisis preliminares de la cerámica del sitio de Chicolá sugieren que la tradición difiere tanto de la Ocosito al oeste y la de Achihuate al este (Popenoe de Hatch 1998). Muestra vínculos cercanos al sitio de Semetabaj ubicado en la orilla noreste del Lago de Atitlán. Ambos estaban en contacto con Kaminaljuyú durante el Preclásico Medio y luego, en el Clásico Temprano las relaciones cambiaron hacia el altiplano noroeste asociado con la Tradición Cerámica Solano. La Tradición Cerámica Chicolá estaba confinada al lado oeste por el Río Samalá y hacia el este por el Río Madre Vieja. Sorpresivamente, la cerámica sugiere que no estaban tan relacionados con Takalik Abaj durante el período Preclásico y carecen de estilos Olmecas.

La *Tradicón Cerámica Motagua / El Portón* puede identificarse durante los períodos Preclásico Medio y Tardío en el valle bajo del Motagua, como en Tulumaje Viejo en El Progreso y en sitios (e.g. El Portón) en el valle de Salamá, Baja Verapaz (Sharer y Sedat 1987), llegando hasta Los Encuentros dónde el Río Salama se une con el valle del Río Chixoy (Popenoe de Hatch 1982:97-150). A lo largo de la historia del sitio aparentemente hubo vínculos fuertes entre el valle bajo del Motagua y Kaminaljuyú. La vajilla utilitaria distintiva es conocida como Corinto Daub (Popenoe de Hatch 1997:137), definida en El Portón como Cachil Rojo sobre Ante (Sharer and Sedat *op. cit.*: 288, Pl. 15.15). Durante los períodos Preclásico Temprano y Medio, El Portón estaba ocupado dispersamente, lo que es evidenciado por la ausencia de la

el Corinto Daub evolucionó como la vajilla utilitaria principal. La cerámica no refleja tipos Olmecas de México.

La *Tradición Cerámica Río Blanco* es nombrada después que el sitio Río Blanco en el Departamento de Quiché fue reconocido por primera vez (Popenoe de Hatch y Alvarado 2010). Como se entiende a este momento, su distribución se extiende hacia Cambote en el Departamento de Huehuetenango, al este a Chalchitan y Huitchun y hasta el sureste a Río Blanco y La Lagunita en el Departamento de Quiché y a lo largo del valle del Río Chixoy. La ubicación de estos sitios de la Tradición Río Blanco indica su asociación con el intercambio a lo largo del drenaje del Río Chixoy. Creemos que la cerámica de Río Blanco es el ancestro de la Tradición Cerámica Solano, la cual estaba en completo desarrollo para el período Clásico Temprano.

Los estilos cerámicos de la Tradición Río Blanco son del Preclásico Medio y aparecen estar asociados con grupos mayas; estos pudieron descender de ancestral cerámica Ocos. La cerámica es de cocción dura y característicamente con engobes altamente pulidos naranja y negro, ambos han sido tradicionalmente denominados de acabado “*Glossy*”. También son comunes los engobes rojos y rojo con hematita especular, el último usualmente presente en la vajilla Utatlán combinado con zonas pintadas con grafito (Lothrop 1933). La cerámica de la Tradición Río Blanco exhibe una semejanza general a la cerámica Preclásico Medio de la región de Petén y también con aquellas de los valles de Salamá y el bajo Motagua.

La *Tradición Cerámica Solano* desarrolló fuera de la Tradición Cerámica Río Blanco, probablemente originando en el altiplano noroeste de Guatemala durante el período Preclásico Medio. Durante el Preclásico Tardío, parece que una sección de la Tradición Río Blanco se separó del resto y se movió hacia las laderas del Pacífico. La tradición restante evolucionó hacia la Tradición Cerámica Solano y se unió a grupos del norte, ahora parte del sur de México y Chiapas y estuvo aislada del desarrollo de los mayas de las tierras bajas. Al final del Preclásico Tardío e inicio del Clásico Temprano, este grupo Solano empezó a empujar agresivamente hacia el Altiplano Central de Guatemala.

## F. Rutas Comerciales Preclásicos Medio/Tardío

### ILUSTRACIONES



La cerámica de Takalik Abaj indica que hubo tres redes comerciales importantes durante en tiempos preclásicos:

1. *La ruta comercial de la Costa Sur.* Esta ruta cruzaba de pie de montaña de la Costa Sur de Guatemala que conecta México con El Salvador. Tenía una forma lineal, extendiéndose de este a oeste a lo largo de la bocacosta, interrumpida por nodos of “portales de entrada” (como fueron definidos por Hirth 1978) que funcionaban como centros de redistribución. Éstos incluyen a los sitios Takalik Abaj, Chocola, Reynosa cerca de Cotzumalguapa (Mejía 1917), y Chalchuapa en El Salvador (Popenoe de Hatch *et al.* 2000:159-163). En Guatemala estas estaciones de entrada estaban ubicadas estratégicas en pasos de montaña, en donde el tráfico podía moverse entre el Altiplano y la Costa Sur, intercambiando mercaderías entre ambas regiones, Probablemente se pensó que esta ruta era el medio más rápido para llevar los bienes hacia México, sin que las montañas complicaran la jornada. Los artículos que llegaban desde el Altiplano pudieron haber sido recibido via los portales de entrada de la Costa Sur donde podían ser intercambiados por otros que llegaban desde los centros locales, o bien podían ser enviados por la ruta costera para ser recibidos y distribuidos en otras estaciones.

Durante la primera parte del período Preclásico Medio, la ubicación de monumentos olmecas en los portales de entrada importantes muestra que la ruta era controlada por centros olmecas, posiblemente los de Chiapas o de la Costa del Golfo de México. Hacia el final del Preclásico Medio parece que cesó el control olmeca y la erección de monumentos mayas no portátiles en los mismos

portales de entrada indica que el manejo y control de la ruta comercial ya había cambiado a favor a los centros mayas.

La ruta costera habría proveído una vía eficiente para obtener jade y obsidiana del valle del Río Motagua, sin tener que atravesar los pelegrosos peñascos y ascensos del terreno montañosos. Otros objetos habrían incluido cacao, sal, concha, minerales, pigmentos, etc. Para obtener estos bienes tan deseados, habría sido esencial establecer alianzas o acuerdos con los centros principales.

2. *La Red de Kaminaljuyú.* En el período Preclásico, Kaminaljuyú parece haber funcionado como el centro más importante del Altiplano de Guatemala. Su posición estratégica en la División Continental era única y le confirió la ventaja de tener acceso a bienes de las costas Atlántica y Pacífica de la región, así como de las regiones al norte y sur. La cerámica muestra que a principios del período, Kaminaljuyú tenía un contacto estrecho con los sitios del valle medio del Río Motagua, con la región de Quiché, con Escuintla en la Costa Sur y con Chalchuapa y otros sitios del occidente de El Salvador. El patrón comercial reflejado en Kaminaljuyú puede describirse solar, o radial, en donde el sitio era el eje, rodeado por otros centros con los que intercambiaba bienes.

Kenneth Brown (1984:229) propuso otra ruta, posiblemente subordinada o auxiliar, que llevaba desde Guaytán en el valle medio del Motagua hasta el Quiché siguiendo la cuenca del Río Motagua hacia el oeste. Una rama de esta ruta se dirigía hacia el sur, cruzando las montañas vía la cuenca del Lago de Atitlán, para finalmente descender a la costa del Pacífico. La cerámica indica que posiblemente este paso hacia Atitlán fue una extensión de la conexión entre Kaminaljuyú y Quiché y que la rama que va hacia Atitlán era otro medio para ligar el Altiplano con la costa del Pacífico.

La falta de esculturas monumentales olmecas en Kaminaljuyú sugiere que este sitio nunca funcionó como un nodo o una estación dentro de la red comercial olmeca. Esto no significa que Kaminaljuyú no estaba involucrado, pues seguramente el jade y la obsidiana pasaban por sus manos durante su tránsito hacia uno de los portales comerciales de la Costa Sur. Parece claro que desde el primer momento en que se estableció, Kaminaljuyú mantuvo su independencia y autonomía como un centro comercial.

3. *La red comercial el Portón/Motagua.* Esta red tenía una ruta básica con una bifurcación en la confluencia del Río Salamá con el Río Negro/Chixoy. La primera parte de la ruta permitía que el jade, la obsidiana y otros productos fueran transportados desde el valle medio del Río Motagua hacia el valle de San Jerónimo en Baja Verapaz, para luego seguirle curso del Río Salamá en dirección al noroccidente llegando finalmente al Río Negro. Allí, en Los Encuentros, o muy cerca de este lugar, se encontraba la bifurcación de los caminos; el viajero podía ir al cruce del Río Negro al pie de los Cuchumatanes llegando eventualmente a los actuales departamentos de Quiché y Huehuetenango. La otra bifurcación se dirigía hacia el norte siguiendo río abajo el curso del Río Chixoy el cual más adelante habría navegable. En su largo

través hacia el norte, el Río Chixoy se convierte en el Río Salamá y finalmente

en el Río Usumacinto, desde donde podía establecerse contacto con la parte sur de las tierras bajas mayas. Por tanto, la confluencia de Los Encuentros formaba una intersección crítica para las rutas comerciales, dado que permitía el acceso tanto al oeste a lo largo del Río Negro hacia el Altiplano Noroccidental de Guatemala, como hacia el norte río abajo siguiendo al Chixoy para ingresar a la región de Peten,

### Los Inicios en Takalik Abaj y el Preclásico Temprano

La cerámica que proviene de los pobladores tempranos de Takalik Abaj muestra que para el 1200 AC había dos poblaciones diferentes ocupando la zona de la Costa del Pacífico de Guatemala. Uno de estos grupos, el de la tradición Ocos/Barra tenía alfareros que hacían vasijas delgadas, pero con paredes fuertes con engobes gruesos y muy pulidos que eran un gozo a la vista con tonos rojo brillante, naranja y negro. La técnica sugiere que la tradición era ancestral, por lo menos en parte, de grupos mayas del sur de Mesoamérica. La segunda tradición, los de Cuadros/Jocotal, también producían cerámica excelente y con buena cocción, pero sin los engobes de colores brillantes. Esta tradición manifiesta rasgos directamente relacionados con la cerámica del Preclásico Temprano de grupos Olmecas de México. Ambas poblaciones seleccionaron áreas de habitación cerca de ríos o nacimientos al borde del mar y zonas forestales para asegurar la provisión de comida durante todo el año. Aunque cada uno de estos dos grupos difería uno del otro en costumbres y probablemente lenguaje, compartían una cosmovisión similar perpetuando tradiciones ancestrales. Desarrollaron técnicas arquitectónicas y esculturales, los inicios de la escritura y cuentas calendáricas para el registro de las cosechas y horarios de los animales y aves migratorias para predecir patrones climáticos.

Durante el Preclásico Temprano y la primera mitad del período Preclásico Medio, los grupos del sur de Mesoamérica compartían una ideología general e iconografía bajo la etiqueta de “Olmeca”. Debe tenerse en mente que el término “Olmeca” puede utilizarse en referencia tres aspectos: 1) estilo de arte e iconografía, 2) ideología, o 3) el grupo étnico Mixe-Zoque. Cada aspecto debe ser tratado separadamente. La iconografía olmeca retrata el simbolismo del hombre-jaguar, figuras sentadas dentro de nichos usualmente mostrados como mandíbulas de monstruos, jugadores de juego de pelota de cuerpo completo y diseños abstractos relacionados con el maíz o el “dios del maíz”. La ideología olmeca no es comprendida, pero parece lidiar con observaciones del sol y del cielo en la noche en cercana relación con los puntos cardinales y la constelación Osa Mayor. La identidad étnica de las poblaciones “Olmecas” ha sido propuesta, principalmente por los arqueólogos de la Fundación de Arqueología del Nuevo Mundo, con relación a grupos lingüísticos Mixe-Zoque.

Los fragmentos cerámicos más tempranos que pueden reconocerse en Takalik Abaj son de la tradición Barra/Ocos, sugiriendo que la población estaba relacionada con un grupo maya. Este grupo estaba en la región en el 1500-1000 AC, explotando los recursos de las zonas de la Costa Pacífica de Chiapas y Guatemala. Posiblemente, el grupo seleccionó la ubicación de Takalik Abaj por los suelos fértiles y bien drenados, altitud apropiada y minerales para el cultivo de cacao, algodón, frutas y otros recursos.

A continuación se describe la ubicación de Takalik Abaj en el contexto del territorio maya antiguo.

hacia arriba al paso de montaña, una posición estratégica para el intercambio de productos costeros por del altiplano y el resto de la costa. La cerámica temprana de Takalik Abaj manifiesta estilos de la tradición Ocos, como los engobes muy pulidos decorados con líneas inciso fino en cuencos (Figura 1). Posiblemente, las esculturas que muestran fauna costera como los lagartos, lagartijas y ranas fueron erigidas por estos pobladores tempranos. Ellos fueron los habitantes originales y las características de la población a través de la ocupación en el sitio indican que eran mayas.



Figura 1: Tiestos derivados de Ocos.

Hasta ahora, en Takalik Abaj no se ha encontrado cerámica perteneciente a la tradición del Preclásico Temprano Cuadros/Jocotal, la que es considerada (con base en investigaciones en Chiapas) de afiliación olmeca (Mixe-Zoque). Sin embargo, el número de escultura en estilo olmeca en Takalik Abaj muestra que durante el Preclásico Medio, Takalik Abaj era parte de la red de intercambio olmeca. La ruta de intercambio que atravesaba la Costa del Pacífico de Guatemala tenía importantes centros ubicados en los pasos de montaña mayores, donde recursos pasaban de la costa al altiplano. Estos centros eran Takalik Abaj, Chocholá, Reynosa cerca de Cotzumalguapa en Escuintla, llegando hasta Chalchuapa en El Salvador. Monumentos no portátiles en estilo olmeca fueron erigidos en cada uno de estos núcleos para identificar a los administradores olmecas de la red de intercambio (Popenoe de Hatch y Schieber de Lavarreda 2011:1149-1164; Popenoe de Hatch *et al.* 2000:159-170).

Los olmecas jugaron un papel principal en el intercambio de bienes en Chiapas y la Costa Sur de Guatemala y continuaron por varios siglos. Es aparente que el dominio olmeca cesó al final del período Preclásico Medio, alrededor del 500 AC. Después de este momento, hay evidencia que los grupos mayas de Guatemala y de la Península de Yucatán se separaron de la hegemonía olmeca. En otras partes de Mesoamérica hay indicios de conflicto entre los grupos olmecas y mayas, que empezaron a diferir en ideas, ideología y relaciones económicas (Lowe 1977). De este punto en adelante, la visión del mundo fue diferente entre ambos grupos y desde entonces, las dos culturas discreparon arqueológicamente, en estilos artísticos y arquitectura, en rituales e iconografía.

### El Preclásico Medio en Takalik Abaj: Fases Ixchiyá y Nil

Es aparente que el sitio de Takalik Abaj fue planificado y construido alrededor del 800-700 AC. El sitio y observatorio en la Estructura 7 fue orientado a 71° este de